

Annexe D

Rapport de processus de résolution de problème (PRP)

Ce rapport de processus de résolution de problème est également disponible sur la [Médiathèque⁺](#), dans la section *Autres*, de même que sur le site de l'ASSTSAS au <http://asstsas.gc.ca/dossiers-thematiques/outils-du-moniteur-pdsp>.



ÉTAPE 1 **Nommer la situation difficile de déplacement.**

Par exemple, il est difficile de transférer Madame T. de son lit à son fauteuil roulant.

ÉTAPE 2 Décrire la situation difficile en vous servant de l'approche globale de la situation de travail.

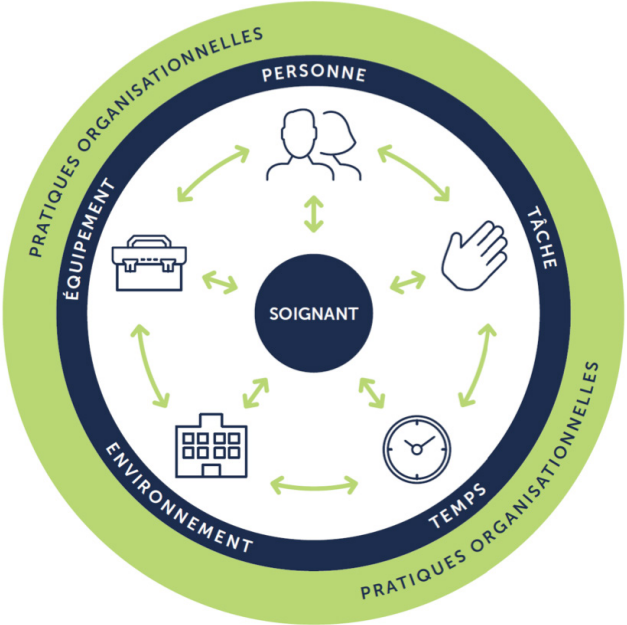
a) Décrire les éléments suivants.

LES PRATIQUES ORGANISATIONNELLES 


LA PERSONNE 

LES AUTRES PERSONNES

L'ÉQUIPEMENT 



LE TEMPS 

L'ENVIRONNEMENT 

LE SOIGNANT 

ÉTAPE 3 Identifier les écarts observés pour chaque élément de la situation de travail.



a) La démarche pour un soin sécuritaire et les principes PPPM ont-ils été respectés ?

Grille d'observance des PDSP	OUI	NON	N/A	Commentaires
ÉTABLIT LE CONTACT avec la personne.	<input type="radio"/>	<input type="radio"/>	<input type="radio"/>	
RECUEILLE LES INFORMATIONS sur la situation de travail Ici et maintenant.	<input type="radio"/>	<input type="radio"/>	<input type="radio"/>	
<ul style="list-style-type: none"> • Procède à la vérification des capacités Ici et maintenant. 	<input type="radio"/>	<input type="radio"/>	<input type="radio"/>	
ANALYSE les informations recueillies pour déterminer s'il peut procéder de façon sécuritaire.	<input type="radio"/>	<input type="radio"/>	<input type="radio"/>	
S'il ne peut pas procéder de façon sécuritaire, DÉCIDE d'une autre méthode sécuritaire.	<input type="radio"/>	<input type="radio"/>	<input type="radio"/>	
<ul style="list-style-type: none"> • Consulte la personne responsable de la prescription du soin lorsque c'est requis. 	<input type="radio"/>	<input type="radio"/>	<input type="radio"/>	
ADAPTE la situation lorsque c'est requis.	<input type="radio"/>	<input type="radio"/>	<input type="radio"/>	
SE PRÉPARE.				
Préparation et communication				
<ul style="list-style-type: none"> • Maintient la communication. 	<input type="radio"/>	<input type="radio"/>	<input type="radio"/>	
<ul style="list-style-type: none"> • Obtient les équipements et les ajuste. 	<input type="radio"/>	<input type="radio"/>	<input type="radio"/>	
<ul style="list-style-type: none"> • Prépare l'environnement. 	<input type="radio"/>	<input type="radio"/>	<input type="radio"/>	
<ul style="list-style-type: none"> • Prépare la personne. 	<input type="radio"/>	<input type="radio"/>	<input type="radio"/>	
<ul style="list-style-type: none"> - Utilise les mouvements naturels. 	<input type="radio"/>	<input type="radio"/>	<input type="radio"/>	
<ul style="list-style-type: none"> - Annonce ce qu'il va faire et explique la manière de faire. 	<input type="radio"/>	<input type="radio"/>	<input type="radio"/>	
<ul style="list-style-type: none"> - Convient d'un code de départ (en cas de déplacement). 	<input type="radio"/>	<input type="radio"/>	<input type="radio"/>	
<ul style="list-style-type: none"> • Utilise un vocabulaire et des gestes adaptés. 	<input type="radio"/>	<input type="radio"/>	<input type="radio"/>	
<ul style="list-style-type: none"> • Donne des consignes claires, brèves et positives. 	<input type="radio"/>	<input type="radio"/>	<input type="radio"/>	
<ul style="list-style-type: none"> • Nomme l'action à exécuter. 	<input type="radio"/>	<input type="radio"/>	<input type="radio"/>	
<ul style="list-style-type: none"> • Attend la réponse. 	<input type="radio"/>	<input type="radio"/>	<input type="radio"/>	
<ul style="list-style-type: none"> • Guide la personne, étape par étape. 	<input type="radio"/>	<input type="radio"/>	<input type="radio"/>	

Grille d'observance des PDSP	OUI	NON	N/A	Commentaires
EXÉCUTE LE SOIN.				
Posture				
• Tête droite	<input type="radio"/>	<input type="radio"/>	<input type="radio"/>	
• Dos sans flexion, sans torsion, non vouté	<input type="radio"/>	<input type="radio"/>	<input type="radio"/>	
• Coudes près du corps	<input type="radio"/>	<input type="radio"/>	<input type="radio"/>	
• Pieds positionnés pour être en équilibre et faciliter le mouvement	<input type="radio"/>	<input type="radio"/>	<input type="radio"/>	
Prise				
• Solide	<input type="radio"/>	<input type="radio"/>	<input type="radio"/>	
• Stable	<input type="radio"/>	<input type="radio"/>	<input type="radio"/>	
• Douce	<input type="radio"/>	<input type="radio"/>	<input type="radio"/>	
• Sécurisante pour la personne	<input type="radio"/>	<input type="radio"/>	<input type="radio"/>	
• Rapprochée du soignant	<input type="radio"/>	<input type="radio"/>	<input type="radio"/>	
• N'utilise pas les prises à éviter (griffe, pince ou crochet d'épaule).	<input type="radio"/>	<input type="radio"/>	<input type="radio"/>	
Mouvement				
• Utilise de façon optimale en tout temps : - les capacités de la personne ; - les équipements ; - la communication.	<input type="radio"/>	<input type="radio"/>	<input type="radio"/>	
• Glisse-roule-pivote la personne. Ne la soulève pas.	<input type="radio"/>	<input type="radio"/>	<input type="radio"/>	
• Évite les efforts excessifs.	<input type="radio"/>	<input type="radio"/>	<input type="radio"/>	
• Utilise le poids du corps et les muscles des cuisses.	<input type="radio"/>	<input type="radio"/>	<input type="radio"/>	
• Se sert de la gravité.	<input type="radio"/>	<input type="radio"/>	<input type="radio"/>	
• Trouve et respecte le bon rythme.	<input type="radio"/>	<input type="radio"/>	<input type="radio"/>	
CONCLUT.	<input type="radio"/>	<input type="radio"/>	<input type="radio"/>	

b) Quels autres problèmes avez-vous identifiés ?

LES PRATIQUES ORGANISATIONNELLES



LA PERSONNE



LES AUTRES PERSONNES

L'ÉQUIPEMENT





LE TEMPS



LE SOIGNANT



L'ENVIRONNEMENT